

UCHWAŁA L/418/2023
RADY GMINY SKOROSZYCE

z dnia 29 grudnia 2023 r.

w sprawie uchwalenia Programu Przeciwdziałania Przemocy Domowej i Ochrony Osób Doznających Przemocy Domowej w Gminie Skoroszyce na lata 2024-2026.

Na podstawie art. 18 ust. 2 pkt 15 ustawy z dnia 8 marca 1990 r. o samorządzie gminnym (Dz.U. z 2023 r. poz. 40, 572, 1463 i 1688) oraz art. 6 ust. 2 pkt. 1 ustawy z dnia 29 lipca 2005 r. o przeciwdziałaniu przemocy domowej (Dz.U z 2021 r. poz. 1249, z 2023 r. poz. 289 i poz. 535) Rada Gminy Skoroszyce uchwała, co następuje:

§ 1.

Uchwala się Program Przeciwdziałania Przemocy Domowej i Ochrony Osób Doznających Przemocy Domowej w Gminie Skoroszyce na lata 2024-2026, stanowiący załącznik do uchwały.

§ 2.

Wykonanie uchwały powierza się Wójtowi Gminy.

§ 3.

Uchwała wchodzi w życie z dniem 1 stycznia 2024 r.

Przewodniczący Rady Gminy
Skoroszyce

Henryk Sokołowski

**PROGRAM
PRZECIWDZIAŁANIA
PRZEMOCY DOMOWEJ
I OCHRONY OSÓB
DOZNAJĄCYCH PRZEMOCY
DOMOWEJ W GMINIE
SKOROSZYCE**

NA LATA 2024-2026



**SKOROSZYCE
2023**



WYKAZ SKRÓTÓW

- BDL GUS** – Bank Danych Lokalnych Głównego Urzędu Statystycznego
- GBP** – Gminna Biblioteka Publiczna w Sidzinie
- GKRPA** – Gminna Komisja Rozwiązywania Problemów Alkoholowych
- GOPS** – Gminny Ośrodek Pomocy Społecznej w Skoroszycach
- KCPU** – Krajowe Centrum Przeciwdziałania Uzależnieniom
- KPP** – Komenda Powiatowa Policji w Nysie
- NGO** (ang. *non-government organization*) – organizacja pozarządowa
- NK** – Procedura „Niebieskie Karty”
- OKGS** – Ośrodek Kultury Gminy Skoroszyce z siedzibą w Sidzinie
- PARPA** – Państwowa Agencja Rozwiązywania Problemów Alkoholowych
- PCPR** – Powiatowe Centrum Pomocy Rodzinie
- pp.** – punkty procentowe
- PPP** – Poradnia Psychologiczno-Pedagogiczna
- UG** – Urząd Gminy w Skoroszycach
- ZI** – Zespół Interdyscyplinarny



SPIS TREŚCI

WYKAZ SKRÓTÓW	1
PRZEMOC DOMOWA.....	3
DEFINICJA PRZEMOCY	3
RODZAJE PRZEMOCY	5
SKALA PRZEMOCY W ŚWIELE BADAŃ OGÓLNOPOLSKICH	6
UZASADNIENIE WPROWADZENIA PROGRAMU	7
PODSTAWY PRAWNE OPRACOWANIA PROGRAMU	8
CHARAKTERYSTYKA GMINY SKOROSZYCE	10
ZASOBY UMOŻLIWIAJĄCE PRZECIWDZIAŁANIE PRZEMOCY DOMOWEJ	11
DIAGNOZA PROBLEMU PRZEMOCY DOMOWEJ NA TERENIE GMINY SKOROSZYCE	15
CELE, ZADANIA I REALIZATORZY PROGRAMU	20
ADRESACI PROGRAMU	27
PRZEWIDYWANE EFEKTY REALIZACJI PROGRAMU.....	27
ŹRÓDŁA FINANSOWANIA	27
EWALUACJA I MONITORING PROGRAMU	28
WNIOSKI I PODSUMOWANIE	30
SPIS TABEL I WYKRESÓW.....	31
SPIS TABEL	31
SPIS WYKRESÓW	31



PRZEMOC DOMOWA

Definicja przemocy

Przemoc domowa jest jednym z problemów społecznych, który wymaga podejmowania wielu działań przeciwdziałających temu zjawisku. W świetle ustawy z dnia 29 lipca 2005 roku o przeciwdziałaniu przemocy domowej (t.j. Dz.U. z 2021 r. poz. 1249, z 2023 r. poz. 289, 535), przemoc domowa to *jednorazowe albo powtarzające się umyślne działanie lub zaniechanie, wykorzystujące przewagę fizyczną, psychiczną lub ekonomiczną, naruszające prawa lub dobra osobiste osoby doznającej przemocy domowej, w szczególności narażające te osoby na:*



niebezpieczeństwo utraty życia, zdrowia lub mienia



naruszenie ich godności, nietykalności cielesnej lub wolności, w tym seksualnej



szkody na ich zdrowiu fizycznym lub psychicznym, wywołujące cierpienie lub krzywdę



ograniczenie lub pozbawienie dostępu do środków finansowych lub możliwości podjęcia pracy lub uzyskania samodzielności finansowej



naruszenie prywatności lub wzbudzenie poczucia zagrożenia, poniżenia lub udręczenia, w tym podejmowane za pomocą środków komunikacji elektronicznej

Źródło: Ustawa z dnia 29 lipca 2005 roku o przeciwdziałaniu przemocy domowej.



W odniesieniu do zachowań przemocowych w środowisku rodzinnym zwraca się uwagę na cztery cechy charakterystyczne, które są ze sobą ściśle powiązane, występują jednocześnie i stanowią istotę problemu:

- **Intencjonalność** – ma charakter świadomego i zamierzonego działania,
- **Nierównowaga sił** – przewaga jednej ze stron, np. fizyczna, psychiczna czy ekonomiczna,
- **Naruszanie praw i dóbr osobistych** – osoba stosująca przemoc narusza podstawowe prawa osób doznających przemocy, np. nietykalności cielesnej, godności, szacunku itp.,
- **Powodowanie cierpienia i bólu** – osoba stosująca przemoc naraża zdrowie i życie osoby doznającej przemocy na poważne szkody.

Przemoc domowa rzadko jest jednorazowym incydem. Amerykańska psycholog Leonora E. Walker opisała cykl przemocy przedstawiający 3 fazy zachowań związanych z doświadczaniem przemocy w związku:



1. **Faza narastającego napięcia** – wzrost napięcia i natężenia sytuacji konfliktowych. Osoba stosująca przemoc staje się poirytowana, zdenerwowana i prowokuje kłótnie, a pozostali członkowie rodziny czują strach i niepewność, przez co dążą do złagodzenia sytuacji.



2. **Faza ostrej przemocy** – wybuch gniewu, upust narastającego napięcia. Osoba stosująca przemoc dopuszcza się czynów, których wcześniej by nie wyrządziła.



3. **Faza miodowego miesiąca** – okres okazywania skruchy przez osobę stosującą przemoc, która przekonuje, że sytuacja już się nigdy nie powtórzy.

Po pewnym czasie napięcie znów zaczyna rosnać i cykl się powtarza, lecz przemoc jest jeszcze gwałtowniejsza, skraca się faza „miodowego miesiąca”, faza narastającego napięcia i ostrej przemocy wydłużają się i mają gwałtowniejszy przebieg, a po pewnym czasie faza „miodowego miesiąca” zanika i pozostają tylko 2 fazy.



Rodzaje przemocy

Wyróżnić można następujące formy przemocy:

- 1. Fizyczną** – jest to naruszenie nietykalności fizycznej, celowe uszkodzenie ciała, zadanie bólu bądź groźba uszkodzenia ciała. Jej skutki mogą być różne, np. złamania, siniaki, poparzenia itp. Powodowana jest poprzez, np. kopanie, parzenie, duszenie, popychanie, policzkowanie, użycie broni.
- 2. Psychiczną** – oznacza powtarzające się poniżanie i ośmieszanie, manipulowanie dla własnych celów, wciąganie w konflikty, brak właściwego wsparcia, np. wyśmiewanie poglądów, religii, pochodzenia, narzucanie własnych poglądów, karanie przez odmowę zainteresowania, uczuć czy szacunku, odrzucenie, stała krytyka, wmawianie choroby psychicznej, izolacja społeczna, czyli kontrolowanie i zakazywanie bądź ograniczanie kontaktów z innymi ludźmi, domaganie się posłuszeństwa, stosowanie groźb, degradacja werbalna (wyzywanie, upokarzanie, zawstydzanie).
- 3. Seksualną** – jako przykłady tego rodzaju przemocy wymienia się: wymuszanie pożycia seksualnego, nieakceptowanych pieszczot i praktyk seksualnych, wymuszanie stosunku z osobami trzecimi, sadystyczne formy współżycia seksualnego, demonstrowanie zazdrości, krytyka zachowań seksualnych itp.
- 4. Ekonomiczną** – opisywana jest zazwyczaj jako używanie pieniędzy lub innych wartości materialnych do zaspokojenia potrzeb władzy i kontroli przez osobę stosującą przemoc. Podporządkowanie materialne partnerki/partnera bądź innych osób sprawia, iż czują się one uzależnione od dochodów bądź majątku osoby stosującej przemoc albo stają się odpowiedzialne za utrzymanie rodziny. Pieniądze czy wartości materialne są używane zatem jako instrument, narzędzie do budowania jawnej lub ukrytej dominującej pozycji w rodzinie i stają się swojego rodzaju kartą przetargową.
- 5. Zaniedbanie** – nazywane jest ukrytą formą przemocy. Zaniedbywaniem jest niezaspokajanie podstawowych potrzeb biologicznych i psychicznych przede wszystkim dzieci. Może ono się zacząć już w okresie życia płodowego, kiedy matka prowadzi niehigieniczny tryb życia. Zaniedbywanie ma także miejsce wówczas, gdy dziecko ma zaspokojone potrzeby o charakterze biologicznym, ale nie ma zagwarantowanej prawidłowej stymulacji poznawczej. Skrajnym przypadkiem zaniedbania jest wzrastające



w ostatnich latach porzucenie dziecka z narażeniem go na utratę zdrowia, a nawet życia¹. Omawiana forma przemocy dotyczy także relatywnie często seniorów.

6. Cyberprzemoc – przemoc z użyciem urządzeń elektronicznych, najczęściej telefonu bądź komputera. Bywa określana także jako cyberbullying, nękanie, dręczenie, prześladowanie w Internecie. Niezależnie od określenia, jej celem zawsze jest wyrządzenie krzywdy drugiej osobie. Zjawisko elektronicznej agresji może przybierać różne formy: od wysłania obraźliwego SMS-a czy e-maila do drugiej osoby, aż po założenie komuś fałszywego konta na portalu społecznościowym².

Skala przemocy w świetle badań ogólnopolskich

Realizowane na przestrzeni lat badania i prowadzone statystyki pokazują, że problem przemocy domowej dotyka rocznie dziesiątki tysięcy osób. Jak wynika z danych statystycznych odnoszących się do przemocy domowej gromadzonych przez Policję, w 2022 roku ogólna liczba osób doznających przemocy w Polsce kształtowała się na poziomie 71 631, w tym 73% stanowiły kobiety (51 935 osób), 15% – małoletni (10 982 osoby), z kolei 12% – mężczyźni (8 714 osób). W 2022 roku zanotowano 62 244 osoby stosujące przemoc, z czego zdecydowaną większość stanowili mężczyźni, tj. 55 426 osób (89%). W porównaniu do 2021 roku liczba osób doznających przemocy zmniejszyła się o 5,5% (4 130 osób), z kolei liczba osób stosujących przemoc spadła o 4,0% (2 602 osoby).

Wyniki badań ogólnopolskich dotyczące krzywdzenia dzieci są niepokojące: siedmiu na dziesięciu nastolatków w wieku 11-17 lat doświadczyło w swoim życiu przynajmniej jednej z siedmiu kategorii krzywdzenia. Przemocy ze strony bliskich dorosłych doświadczyło 41%, a świadkami przemocy domowej było 15% badanych uczniów. Doświadczenie przemocy domowej niesie za sobą poważne konsekwencje zarówno w okresie dorastania, jak i w dorosłym życiu, a dodatkowo zachowania przemocowe mogą zostać dziedziczone, tzn. przeniesione na dzieci osoby krzywdzonej w przyszłości. Mając na uwadze szeroko dostępną wiedzę o następstwach stosowania przemocy wobec dzieci, szczególnie niepokojące jest to, że część społeczeństwa nadal próbuje stosowanie kar cielesnych w procesie wychowania. Z Raportu Rzecznika Praw Dziecka z 2017 roku wynika, że połowa Polaków (52%)

¹ J. Helios, W. Jedlecka, *Współczesne oblicza przemocy. Zagadnienia wybrane*, Uniwersytet Wrocławski, Wrocław 2017.

² Cyberprzemoc. *Włącz blokadę na nękanie. Poradnik dla rodziców*. NASK Akademia, Warszawa 2020.



uważa, iż są sytuacje, kiedy dziecko należy ukarać kłapsem, a zdecydowani przeciwnicy takich zachowań stanowią jedynie 21%.

Z „Ogólnopolskiej diagnozy zjawiska przemocy w rodzinie” z 2019 roku wynika, że zwiększa się świadomość Polaków na temat zjawiska przemocy domowej. Badanie pokazało, że około 85-90% Polaków identyfikuje różne sytuacje, które świadczą o występowaniu przemocy jako nieakceptowalne. Jednak nadal około 10% dorosłych uznaje zachowania przemocowe za normalne. Ponadto, zdaniem 72% respondentów prawo w Polsce w niedostatecznym stopniu chroni osoby doznające przemocy domowej.

W 2019 roku na zlecenie Ministerstwa Rodziny, Pracy i Polityki Społecznej (obecnie Ministerstwo Rodziny i Polityki Społecznej), przeprowadzone zostało „Badanie skuteczności pomocy udzielanej osobom dotkniętym przemocą w rodzinie”. Biorący w nim udział specjaliści z zakresu wsparcia osób i rodzin dotkniętych problemem przemocy oraz same osoby jej doznające, pozytywnie opowiedziały się za krajowym systemem wsparcia. Szczególną rolę w pracy zespołów interdyscyplinarnych i innych jednostek pełni procedura „Niebieskie Karty”, którą stosuje się w przypadku 90% osób doznających przemocy domowej lub które objęte są pomocą jakichkolwiek służb, instytucji lub organizacji.

UZASADNIENIE WPROWADZENIA PROGRAMU

Zgodnie z treścią art. 6 ustawy 2 pkt 1 ustawy z dnia 29 lipca 2005 r. o przeciwdziałaniu przemocy domowej, do zadań własnych gminy należy *opracowanie i realizacja gminnego programu przeciwdziałania przemocy domowej i ochrony osób doznających przemocy domowej*. Program ma istotne znaczenie dla realizacji celów polityki społecznej w skali lokalnej. Kolejne obowiązki przypisane gminie przez ustawodawcę to:

- prowadzenie poradnictwa i interwencji w zakresie przeciwdziałania przemocy domowej w szczególności poprzez działania edukacyjne służące wzmocnieniu opiekuńczych i wychowawczych kompetencji rodziców w rodzinach zagrożonych przemocą w rodzinie,
- zapewnienie osobom doznającym przemocy domowej miejsc w ośrodkach wsparcia,
- tworzenie zespołów interdyscyplinarnych.



Redakcja niniejszego dokumentu stanowi wypełnienie jednego ze wskazań ustawy, pozwala jednocześnie na dokonanie szczegółowej analizy problemu oraz prezentuje konkretne metody przeciwdziałania przemocy występującej w społeczności lokalnej, jaką tworzą na co dzień mieszkańcy gminy Skoroszyce. Istotnym elementem **Programu Przeciwdziałania Przemocy Domowej i Ochrony Osób Doznających Przemocy Domowej w Gminie Skoroszyce na lata 2024-2026** jest wprowadzenie w życie działań mających na celu z jednej strony podnoszenie świadomości społecznej na temat przyczyn i skutków przemocy domowej oraz promowanie metod wychowawczych bez używania przemocy, a z drugiej strony zapewnienie ochrony i udzielanie pomocy osobom doznającym przemocy domowej, a także upowszechnianie informacji o możliwościach i formach udzielania pomocy zarówno osobom doznającym przemocy, jak i ją stosującym.

PODSTAWY PRAWNE OPRACOWANIA PROGRAMU

Poniżej wymieniono podstawowe akty prawne, które uwzględniają temat przeciwdziałania przemocy i regulują postępowanie różnych podmiotów w stosunku do osób doświadczających oraz stosujących przemoc domową. Stanowią one również fundament prawny dla zapisów **Programu Przeciwdziałania Przemocy Domowej i Ochrony Osób Doznających Przemocy Domowej w Gminie Skoroszyce na lata 2024-2026**.

Program będzie realizowany w oparciu o następujące dokumenty normujące problematykę przeciwdziałania przemocy domowej:

- ustawa z dnia 29 lipca 2005 r. o przeciwdziałaniu przemocy domowej,
- ustawa z dnia 12 marca 2004 r. o pomocy społecznej,
- ustawa z 9 czerwca 2011 r. o wspieraniu rodziny i systemie pieczy zastępczej,
- ustawa z dnia 26 października 1982 r. o wychowaniu w trzeźwości i przeciwdziałaniu alkoholizmowi,
- ustawa z dnia 29 lipca 2005 r. o przeciwdziałaniu narkomanii,
- ustawa z dnia 8 marca 1990 r. o samorządzie gminnym,
- ustawa z dnia 24 kwietnia 2003 r. o działalności pożytku publicznego i o wolontariacie,
- ustawa z dnia 6 kwietnia 1990 r. o Policji,
- ustawa z dnia 25 lutego 1964 r. Kodeks rodzinny i opiekuńczy,



- ustawa z dnia 6 czerwca 1997 r. Kodeks karny,
- ustawa z dnia 6 czerwca 1997 r. Kodeks postępowania karnego.

Niniejszy dokument został opracowany na podstawie materiałów, sprawozdań oraz danych Gminnego Ośrodka Pomocy Społecznej w Skoroszycach.



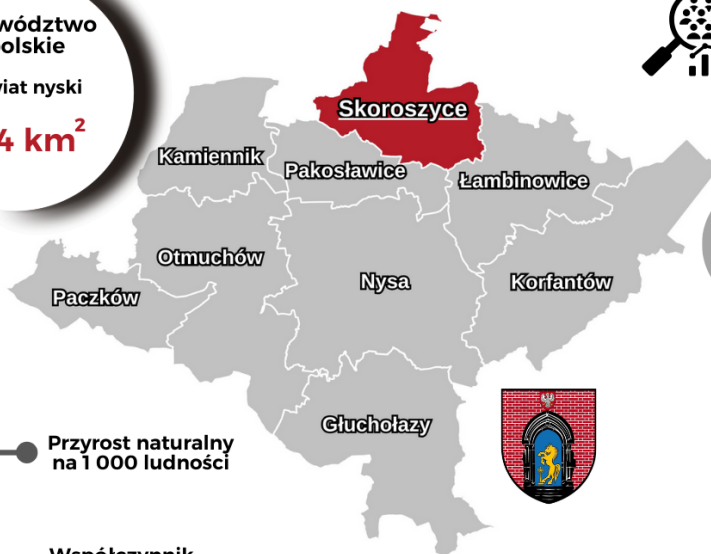
CHARAKTERYSTYKA GMINY SKOROSZYCE



województwo opolskie

powiat nyski

104 km²



DEMOGRAFIA

5 925

mieszkańców
w 2022 roku



50,0%



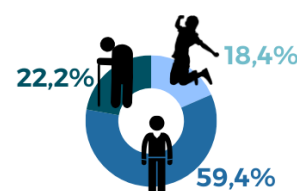
50,0%

-3,38

Przyrost naturalny
na 1 000 ludności

27,4

Współczynnik
obciążenia
demograficznego
osobami starszymi



Ludność według
ekonomicznych grup wieku

KULTURA



Podstawowymi jednostkami działającymi w zakresie kultury, sportu i rekreacji jest **Ośrodek Kultury Gminy Skoroszyce** z siedzibą w Sidzinie, realizujący zadania dotyczące promowania wartości kulturowych oraz prowadzenia działań edukacyjnych. Odpowiada również za organizację wydarzeń, festynów oraz konkursów na terenie Gminy.



Institucją uzupełniającą ofertę kulturową jest **Gminna Publiczna Biblioteka w Sidzinie**. Jej głównym celem jest zaspokajanie potrzeb czytelniczych i informacyjnych mieszkańców. Ponadto pełni funkcje o charakterze kulturowo-oświatowym, wspierając tym samym integrację lokalnej społeczności.



POMOC SPOŁECZNA

Na terenie Gminy w zakresie pomocy społecznej działają następujące jednostki organizacyjne i podmioty:



Gminny Ośrodek
Pomocy Społecznej



Gminna Komisja
Rozwiązywania
Problemów Alkoholowych



Zespół
Interdyscyplinary



Punkt Informacyjno-
Konsultacyjny

EDUKACJA



W 2022 na terenie Gminy działały następujące placówki oświatowe, dla których organem prowadzącym była Gmina Skoroszyce:

- Zespół Szkół im. Komisji Edukacji Narodowej w Skoroszycach
- Zespół Szkolno-Przedszkolny w Chróście
- Zespół Szkolno-Przedszkolny w Sidzinie



*Dane statystyczne umieszczone na grafice pochodzą z 2022 roku (BDL GUS)



ZASOBY UMOŻLIWIAJĄCE PRZECIWDZIAŁANIE PRZEMOCY DOMOWEJ

Działaniami mającymi na celu przeciwdziałanie przemocy domowej w gminie Skoroszyce zajmuje się **Zespół Interdyscyplinarny**, który tworzy Wójt gminy Skoroszyce powołując do niego przedstawicieli: jednostek organizacyjnych pomocy społecznej, gminnej komisji rozwiązywania problemów alkoholowych, Policji, oświaty i ochrony zdrowia. W skład Zespołu Interdyscyplinarnego mogą wchodzić także przedstawiciele Żandarmerii Wojskowej (jeżeli Żandarmeria Wojskowa złoży taki wniosek do Wójta), kuratorzy sądowi, prokuratorzy oraz organizacji pozarządowych i innych podmiotów, działających na rzecz przeciwdziałania przemocy domowej. Zgodnie z zapisami ustawy z dnia 29 lipca 2005 r. o przeciwdziałaniu przemocy domowej:

1. Zespół Interdyscyplinarny realizuje działania określone w gminnym programie przeciwdziałania przemocy domowej i ochrony osób doznających przemocy domowej.
2. Do zadań zespołu interdyscyplinarnego należy tworzenie warunków umożliwiających realizację zadań z zakresu przeciwdziałania przemocy domowej oraz integrowanie i koordynowanie działań podmiotów, o których mowa w art. 9a ust. 3-5, w szczególności przez:
 - 1) diagnozowanie problemu przemocy domowej na poziomie lokalnym,
 - 2) inicjowanie działań profilaktycznych, edukacyjnych i informacyjnych mających na celu przeciwdziałanie przemocy domowej i powierzanie ich wykonania właściwym podmiotom,
 - 3) inicjowanie działań w stosunku do osób doznających przemocy domowej oraz osób stosujących przemoc domową,
 - 4) opracowanie projektu gminnego programu przeciwdziałania przemocy domowej oraz ochrony osób doznających przemocy domowej,
 - 5) rozpowszechnianie informacji o instytucjach, osobach i możliwościach udzielenia pomocy w środowisku lokalnym,
 - 6) powoływanie grup diagnostyczno-pomocowych i bieżące monitorowanie realizowanych przez nie zadań,
 - 7) monitorowanie procedury „Niebieskie Karty”,



- 8) przekazywanie informacji, o której mowa w art. 9e ust. 3, oraz dokumentacji, o której mowa w art. 9c ust. 5a,
- 9) kierowanie osoby stosującej przemoc domową do uczestnictwa w programie korekcyjno-edukacyjnym dla osób stosujących przemoc domową lub programie psychologiczno-terapeutycznym dla osób stosujących przemoc domową,
- 10) składanie, na wniosek grupy diagnostyczno-pomocowej, zawiadomienia o popełnieniu przez osobę stosującą przemoc domową wykroczenia, o którym mowa w art. 66c ustawy z dnia 20 maja 1971 r. – Kodeks wykroczeń (Dz. U. z 2022 r. poz. 2151, 2311, 2581 i 2600 oraz z 2023 r. poz. 289 i 535).

Dane na temat zasobów instytucjonalnych umożliwiających realizację Programu Przeciwdziałania Przemocy Domowej i Ochrony Osób Doznających Przemocy Domowej w Gminie Skoroszyce na lata 2024-2026 wraz z obszarami ich działania przedstawiono w poniższej tabeli.

Tabela 1. Dane na temat zasobów instytucjonalnych umożliwiających realizację Programu Przeciwdziałania Przemocy Domowej i Ochrony Osób Doznających Przemocy Domowej wraz z obszarami ich działania.

Instytucja	Obszar działania
Gminny Ośrodek Pomocy Społecznej	<ul style="list-style-type: none">▪ Wczesna diagnoza i poradnictwo,▪ udzielanie wsparcia finansowego i rzeczowego,▪ udział w ogólnopolskich kampaniach społecznych związanych z profilaktyką przemocy i uzależnień,▪ obsługa organizacyjno-techniczna ZI,▪ uczestnictwo w realizacji procedury „Niebieskie Karty”.
Gminna Komisja Rozwiązywania Problemów Alkoholowych	<ul style="list-style-type: none">▪ Realizacja działań wynikających z ustawy o przeciwdziałaniu przemocy domowej, ustawy o wychowaniu w trzeźwości i przeciwdziałaniu alkoholizmowi oraz ustawy o przeciwdziałaniu narkomanii,▪ uczestnictwo w realizacji procedury „Niebieskie Karty”.
Komenda Powiatowa Policji w Nysie	<ul style="list-style-type: none">▪ Uczestnictwo w realizacji procedury „Niebieskie Karty”,▪ podejmowanie interwencji w przypadku naruszenia przepisów ustawy o przeciwdziałaniu przemocy domowej.



Placówki ochrony zdrowia	<ul style="list-style-type: none">▪ Wczesna diagnoza,▪ przekazywanie informacji na temat różnych form pomocy,▪ uczestnictwo w realizacji procedury „Niebieskie Karty”.
Zespół Interdyscyplinarny i grupy diagnostyczno-pomocowe	<ul style="list-style-type: none">▪ Diagnozowanie problemu przeciwdziałania przemocy domowej,▪ podejmowanie działań w środowisku zagrożonym przemocą domową mających na celu przeciwdziałanie temu zjawisku,▪ inicjowanie interwencji w środowiskach dotkniętych przemocą domową,▪ rozpowszechnianie informacji o instytucjach, osobach i możliwościach udzielenia pomocy w środowisku lokalnym,▪ inicjowanie działań w stosunku do osób stosujących przemoc,▪ opracowanie i realizacja planu pomocy w indywidualnych przypadkach wystąpienia przemocy domowej,▪ monitorowanie sytuacji rodzin, w których dochodzi do przemocy oraz rodzin zagrożonych wystąpieniem przemocy,▪ dokumentowanie działań podejmowanych wobec rodzin, w których dochodzi do przemocy oraz efektów tych działań,▪ realizacja procedury „Niebieskie Karty”.

Źródło: Opracowanie własne.

Można wyróżnić także podmioty będące pomocne w rozwiązywaniu problemów dotyczących przemocy, szczególnie w zakresie prowadzenia działalności profilaktycznej, takie jak:

- instytucje kulturalno-rekreacyjne,
- Poradnia Psychologiczno-Pedagogiczna w Nysie,
- Powiatowe Centrum Pomocy Rodzinie w Nysie,
- placówki oświatowe.



Zasoby ludzkie:

Zespół Interdyscyplinarny w zakresie realizacji **Programu Przeciwdziałania Przemocy Domowej i Ochrony Osób Doznających Przemocy Domowej w Gminie Skoroszyce na lata 2024-2026** współpracuje z osobami zawodowo zajmującymi się problemem przemocy domowej na szczeblu gminnym oraz powiatowym, do których należą m.in.:

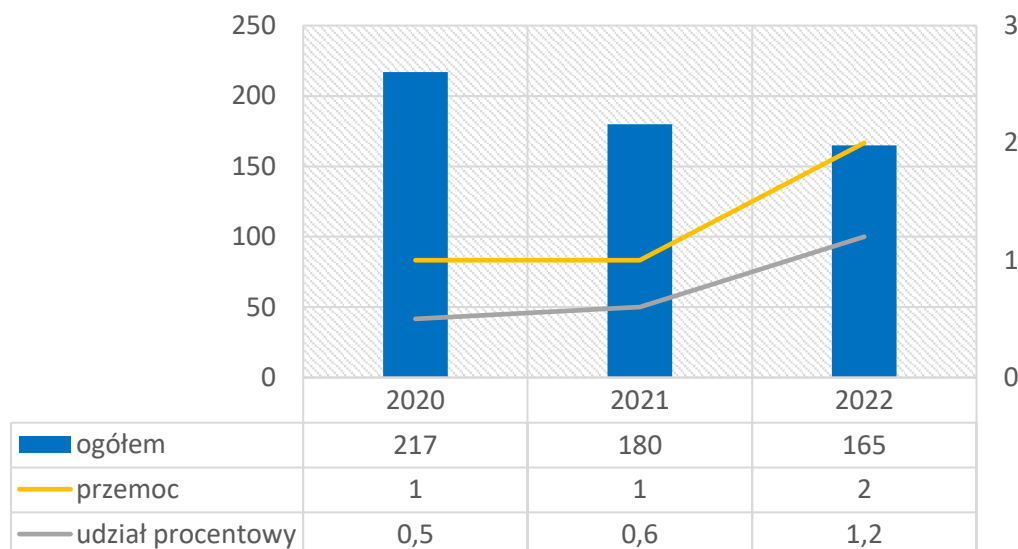
- pracownicy Powiatowego Centrum Pomocy Rodzinie,
- psychologowie, psychoterapeuci i pedagodzy,
- funkcjonariusze Policji,
- kuratorzy społeczni oraz zawodowi,
- pracownicy socjalni,
- prawnicy,
- pracownicy ochrony zdrowia,
- członkowie Gminnej Komisji Rozwiązywania Problemów Alkoholowych.



DIAGNOZA PROBLEMU PRZEMOCY DOMOWEJ NA TERENIE GMINY SKOROSZYCE

Zarówno w 2020 roku, jak i w 2021 roku w gminie Skoroszyce z pomocy społecznej z powodu przemocy domowej korzystała 1 rodzina, natomiast w ostatnim roku poddanym analizie – 2 rodziny. Udział procentowy liczby rodzin korzystających ze wsparcia GOPS z powodu przemocy, w ogóle liczby rodzin na przestrzeni analizowanych lat stopniowo wzrastał, a najwyższą wartość odnotowano w 2022 roku, która wynosiła 1,2%.

Wykres 1. Liczba rodzin korzystających z pomocy i wsparcia z powodu przemocy domowej w gminie Skoroszyce w latach 2020-2022 oraz ich udział w ogóle korzystających z pomocy społecznej



Źródło: Ocena Zasobów Pomocy Społecznej za 2020, 2021 i 2022 rok

Kolejną analizowaną kwestią są dane statystyczne dotyczące działań Zespołu Interdyscyplinarnego i grup roboczych (obecnie są to grupy diagnostyczno-pomocowe) w latach 2020-2022. Liczba posiedzeń Zespołu Interdyscyplinarnego na przestrzeni ostatnich trzech lat utrzymywała się na podobnym poziomie: w 2020 roku odbyło się 5 posiedzeń, natomiast w latach 2021-2022 – po 4 posiedzenia. Ponadto na przestrzeni analizowanych lat dostrzegalny jest systematyczny wzrost zarówno liczby utworzonych grup roboczych, jak i ich spotkań. Szczegółowe dane w tym zakresie przedstawione zostały w poniższej tabeli.



Tabela 2. Dane statystyczne dotyczące działalności Zespołu Interdyscyplinarnego i grup roboczych w latach 2020-2022

wyszczególnienie	2020	2021	2022
liczba posiedzeń Zespołu Interdyscyplinarnego	5	4	4
liczba utworzonych grup roboczych	28	52	146
liczba spotkań grup roboczych	44	146	193

Źródło: Sprawozdanie z realizacji Krajowego Programu Przeciwdziałania Przemocy w Rodzinie za okres I-XII 2020 r., I-XII 2021 r. oraz I-XII 2022 r.

W latach 2020-2022 zauważalne były wahania liczby osób doznających przemocy domowej – w przypadku osób dorosłych, zdecydowanie częściej były to kobiety zamieszkujące teren gminy Skoroszyce. Na przestrzeni analizowanych lat dostrzegalny jest systematyczny wzrost liczby dzieci doznających przemocy: w 2020 roku było ich 6, w 2021 roku – 52, natomiast w 2022 roku – 55. Szczegółowe dane zaprezentowano w poniższej tabeli.

Tabela 3. Liczba osób dotkniętych problemem przemocy na terenie gminy Skoroszyce w latach 2020-2022

wyszczególnienie	2020	2021	2022
liczba osób dotkniętych przemocą, w tym:	32	100	98
kobiety	26	37	35
mężczyźni	0	11	8
dzieci	6	52	55

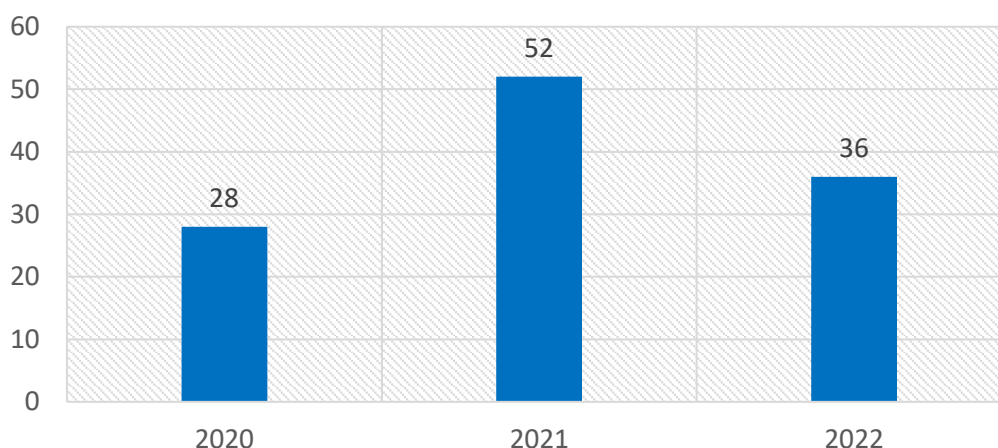
Źródło: Sprawozdanie z realizacji Krajowego Programu Przeciwdziałania Przemocy w Rodzinie za okres I-XII 2020 r., I-XII 2021 r. oraz I-XII 2022 r.

Podjęcie interwencji w środowisku wobec rodziny dotkniętej przemocą odbywa się w oparciu o procedurę „Niebieskie Karty” i nie wymaga zgody osoby dotkniętej przemocą domową. Procedura „Niebieskie Karty” obejmuje ogół czynności podejmowanych i realizowanych przez przedstawicieli jednostek organizacyjnych pomocy społecznej, komisji rozwiązywania problemów alkoholowych, Policji, oświaty i ochrony zdrowia, w związku z uzasadnionym podejrzeniem zaistnienia przemocy domowej. Przedstawiciele podmiotów wyżej wymienionych, realizują procedurę „Niebieskie Karty” w oparciu o zasadę współpracy i przekazują informacje o podjętych działaniach przewodniczącemu Zespołu Interdyscyplinarnego. Wszczęcie procedury „Niebieskie Karty” następuje przez wypełnienie



formularza „Niebieska Karta – A” w przypadku powzięcia w toku prowadzonych czynności służbowych lub zawodowych, podejrzania stosowania przemocy wobec osób doznających przemocy domowej lub w wyniku zgłoszenia dokonanego przez świadka przemocy domowej. Liczba rodzin objętych na przestrzeni ostatnich lat procedurą „Niebieskie Karty” w gminie Skoroszyce ulegała wahanom: w 2020 roku było to 28 rodzin, w 2021 roku – 52, natomiast w ostatnim roku poddanym analizie – 36.

Wykres 2. Liczba rodzin objętych procedurą „Niebieskie Karty” w latach 2020-2022



Źródło: Sprawozdanie z realizacji Krajowego Programu Przeciwdziałania Przemocy w Rodzinie za okres I-XII 2020 r., I-XII 2021 r. oraz I-XII 2022 r.

W latach 2020-2022 zauważalne są znaczne wahania w zakresie liczby wdrożonych procedur „Niebieskie Karty” – najwięcej odnotowano ich w roku 2021 (53), natomiast najmniej w 2022 roku (6). Analizując liczbę kontynuowanych procedur NK, w okresie 2021-2022 dostrzegalny jest ich niemal dwukrotny wzrost. Szczegółowe dane przedstawiono w poniższej tabeli.

Tabela 4. Liczba wszczętych i kontynuowanych procedur "Niebieskie Karty" w latach 2020-2022

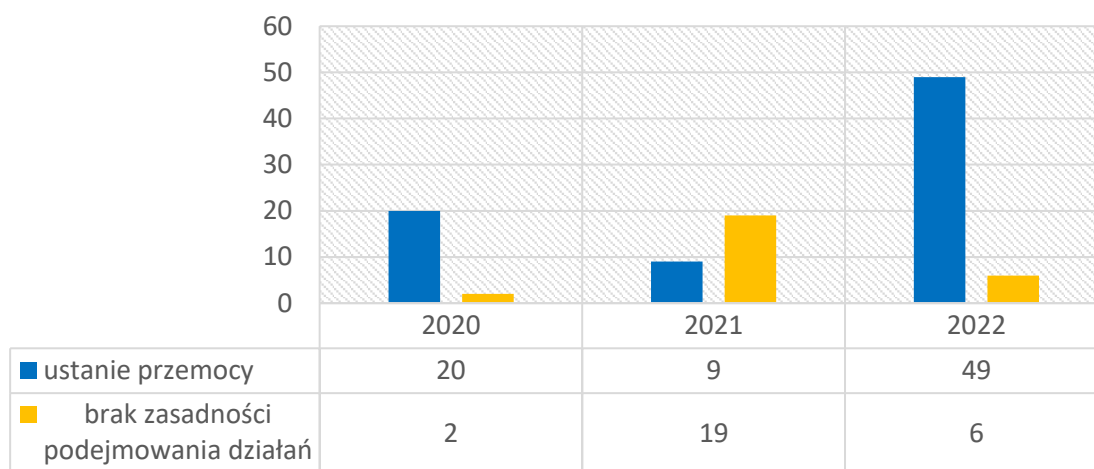
wyszczególnienie	2020	2021	2022
liczba wszczętych procedur „Niebieskie Karty”	28	53	6
liczba kontynuowanych procedur „Niebieskie Karty”	b.d.	19	38

Źródło: Sprawozdanie z realizacji Krajowego Programu Przeciwdziałania Przemocy w Rodzinie za okres I-XII 2020 r., I-XII 2021 r. oraz I-XII 2022 r.



Na przestrzeni ostatnich lat dostrzegalny jest systematyczny wzrost liczby zakończonych procedur NK. W 2020 roku na skutek ustania przemocy i uzasadnionego przypuszczenia o zaprzestaniu dalszego stosowania przemocy zakończono 20 procedur „Niebieskie Karty”, a w przypadku braku zasadności podejmowania działań – 2. W 2021 roku ze względu na ustanie przemocy zakończono 9 procedur NK, a w przypadku braku zasadności podejmowania działań – 19. W ostatnim roku poddanym analizie zakończono 49 procedur NK wskutek ustania przemocy oraz 6 z powodu braku zasadności podejmowania działań.

Wykres 3. Liczba zakończonych procedur „Niebieskie Karty” w latach 2020-2022



Źródło: Sprawozdanie z realizacji Krajowego Programu Przeciwdziałania Przemocy w Rodzinie za okres I-XII 2020 r., I-XII 2021 r. oraz I-XII 2022 r.

Na terenie Gminy funkcjonuje Punkt Konsultacyjno-Informacyjny, w ramach którego mieszkańcy mogą uzyskać specjalistyczną pomoc i wsparcie zarówno w zakresie problemu uzależnienia od alkoholu, jak i zjawiska przemocy domowej. W 2022 roku z pomocy PIK skorzystało 14 osób doznających przemocy, którym udzielono 29 porad, nie odnotowano natomiast osób korzystających z poradnictwa punktu, które ją stosowały.

W ramach swoich działań, członkowie Gminnej Komisji Rozwiązywania Problemów Alkoholowych kontaktują się z osobami dotkniętymi przemocą domową, stosującymi ją oraz jej świadkami. Na podstawie danych można dostrzec, iż w 2020 roku i 2022 roku GKRPA nie prowadziła rozmów z osobami doznającymi przemocy, w 2021 roku odbyła takie rozmowy z 32 osobami. Ponadto w 2020 roku GKRPA kontaktowała się z 3 osobami stosującymi przemoc, rok później – z 26, natomiast w ostatnim roku poddanym analizie – z 8. Szczegółowe dane w tym zakresie przedstawiono w poniższej tabeli.



Tabela 5. Liczba osób dotkniętych przemocą w rodzinie, z którymi kontaktowała się Gminna Komisja Rozwiązywania Problemów Alkoholowych w latach 2020-2022

wyszczególnienie	2020	2021	2022
osoby doznające przemocy	0	32	0
osoby stosujące przemoc	3	26	8

Źródło: Sprawozdania z działalności samorządów gminnych w zakresie profilaktyki i rozwiązywania problemów alkoholowych PARPA-G1 za 2020 i 2021 rok. Sprawozdanie z działalności samorządów gminnych w zakresie profilaktyki i rozwiązywania problemów uzależnień KCPU-G1 za 2022 rok.

W 2022 roku członkowie GKRPA przeprowadzili rozmowy z 11 osobami uzależnionymi od alkoholu i 14 członkami ich rodzin, w 2021 roku rozmawiali z 8 osobami uzależnionymi od alkoholu oraz 17 członkami rodzin osób uzależnionych, natomiast w 2020 roku przeprowadzono 12 rozmów, w tym 8 z osobami uzależnionymi oraz 4 z członkami ich rodzin. Ponadto w latach 2020-2022 zauważalny jest stopniowy spadek liczby osób, wobec których wystąpiono do sądu z wnioskiem o zobowiązanie do podjęcia leczenia odwykowego – było to kolejno 18 osób w 2020 roku, 15 osób w 2021 roku oraz 11 osób w 2022 roku. Podobna tendencja zauważalna jest w przypadku liczby grup roboczych ds. przeciwdziałania przemocy domowej, w skład których wchodził członkowie GKRPA: w 2020 roku były to 42 grupy, w 2021 roku – 32, natomiast w ostatnim roku poddanym analizie – 20 grup roboczych. Szczegółowe dane prezentuje tabela poniżej.

Tabela 6. Działania Gminnej Komisji Rozwiązywania Problemów Alkoholowych w gminie Skoroszyce wobec osób uzależnionych w latach 2020-2022

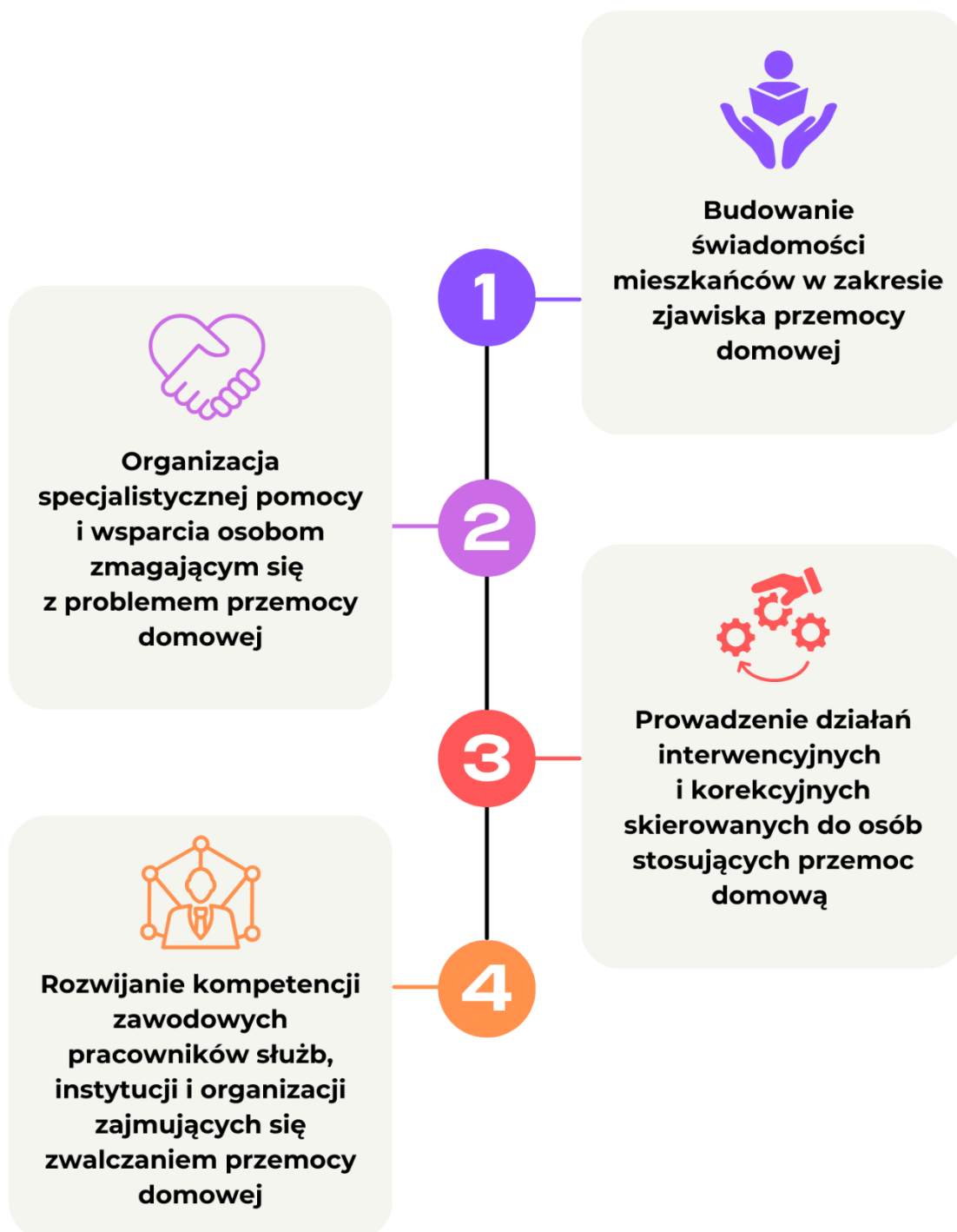
wyszczególnienie	2020	2021	2022
liczba osób uzależnionych, z którymi przeprowadzono rozmowy	8	8	11
liczba członków rodzin osób uzależnionych, z którymi przeprowadzono rozmowy	4	17	14
liczba osób, wobec których wystąpiono do sądu z wnioskiem o zobowiązanie do podjęcia leczenia odwykowego	18	15	11
Liczba grup roboczych ds. przeciwdziałania przemocy domowej, w skład których wchodził członkowie GKRPA	42	32	20



CELE, ZADANIA I REALIZATORZY PROGRAMU

Celem głównym Programu jest zmniejszenie skali zjawiska przemocy domowej na terenie gminy Skoroszyce poprzez zwiększenie skuteczności prowadzonych działań profilaktycznych oraz wspieranie funkcjonowania lokalnego systemu pomocy.

Cel ten będzie realizowany w następujących obszarach:





1. Budowanie świadomości mieszkańców w zakresie zjawiska przemocy domowej

lp.	zadanie	wskaźnik	realizatorzy
1.	Realizacja działań profilaktycznych, edukacyjnych i informacyjnych mających na celu przeciwdziałanie przemocy domowej i powierzenie ich wykonania właściwym podmiotom.	Liczba zainicjowanych działań profilaktycznych, edukacyjnych i informacyjnych.	ZI, UG, GOPS, GKRPA, KPP, NGO, placówki oświatowe.
2.	Upowszechnianie informacji na temat miejsc/osób udzielających pomocy i wsparcia w przypadku doświadczenia lub stosowania przemocy.	Liczba działań podjętych w celu rozpowszechnienia informacji.	ZI, UG, KPP, GKRPA, GOPS, NGO, placówki oświatowe, placówki ochrony zdrowia.
3.	Organizowanie, prowadzenie i udział w kampaniach na rzecz przeciwdziałania przemocy domowej.	Liczba zrealizowanych kampanii na rzecz przeciwdziałania przemocy domowej.	ZI, UG, KPP, GKRPA, GOPS, NGO, GBP, OKGS, placówki oświatowe.
4.	Edukacja dzieci i młodzieży na temat rodzajów i form przemocy oraz zagrożeń wynikających z przemocy domowej, rówieśniczej i cyberprzemocy.	Liczba zrealizowanych programów/ warsztatów.	UG, KPP, GKRPA, NGO, GBP, OKGS, placówki oświatowe.



5.	Budowa świadomości mieszkańców na temat przemocy domowej oraz związanych z nią innych problemów, poprzez dystrybucję materiałów edukacyjno-profilaktycznych, organizację pogadarek oraz zamieszczanie informacji w mediach lokalnych itp.	Liczba zakupionych materiałów edukacyjnych. Liczba informacji zamieszczonych w mediach lokalnych o tematyce przeciwdziałania przemocy domowej.	ZI, UG, KPP, GKRPA, GOPS, NGO, placówki oświatowe.
6.	Organizowanie alternatywnych form spędzania czasu wolnego dla dzieci i młodzieży.	Liczba dostępnych miejsc spędzania czasu wolnego.	UG, NGO, GBP, OKGS, placówki oświatowe.
7.	Wdrażanie programów profilaktyczno-edukacyjnych dla rodziców w zakresie promowania i wdrażania prawidłowych metod wychowawczych.	Liczba zrealizowanych programów.	UG, NGO, placówki oświatowe.
8.	Diagnozowanie i monitorowanie problemu przemocy na terenie Gminy poprzez systematyczne przeprowadzenie badań społecznych wśród mieszkańców i uczniów szkół.	Liczba osób objętych badaniem w ramach diagnozy problemu przemocy.	GOPS, UG, placówki oświatowe.



2. Organizacja specjalistycznej pomocy i wsparcia osobom zmagającym się z problemem przemocy domowej.

lp.	zadanie	wskaźnik	realizatorzy
1.	Zapewnienie schronienia osobom doświadczającym przemocy domowej.	Liczba osób, które skorzystały ze schronienia.	ZI, GOPS, PCPR, UG.
2.	Zapewnienie osobom doznającym przemocy dostępu do bezpłatnej pomocy, w szczególności w formie: poradnictwa psychologicznego, prawnego, socjalnego, zawodowego i rodzinnego, interwencji kryzysowej oraz pomocy medycznej.	Liczba porad udzielonych osobom doznającym przemocy.	ZI, GKRPA, GOPS, UG, NGO, placówki oświatowe, placówki ochrony zdrowia.
		Liczba osób, które skorzystały z pomocy w formie bezpłatnego poradnictwa.	
3.	Świadczenie pomocy finansowej i rzeczowej rodzinom dotkniętym przemocą domową.	Liczba rodzin otrzymujących pomoc finansową i rzeczową z powodu problemu przemocy.	GOPS.
4.	Udzielanie pomocy rodzinom dotkniętym problemem przemocy domowej poprzez realizację procedury „Niebieskie Karty”.	Liczba rozpoczętych/zakończonych procedur.	ZI, GKRPA, GOPS, KPP, placówki oświatowe, placówki ochrony zdrowia.
		Liczba rodzin objętych procedurą.	
5.	Wsparcie socjalne rodzin, w których występuje problem przemocy domowej.	Liczba rodzin, które objęto pracą socjalną.	GOPS.



6.	Objęcie rodzin, w których występują problemy opiekuńczo-wychowawcze wsparciem asystenta rodziny.	Liczba rodzin objętych wsparciem asystenta rodziny.	GOPS.
7.	Zapewnienie bezpieczeństwa dzieciom doznającym przemocy domowej poprzez umieszczanie ich w pieczy zastępczej oraz zabezpieczenie środków na ich pobyt.	Liczba dzieci umieszczonych w pieczy zastępczej, z powodu przemocy domowej.	PCPR, GOPS.



3. Prowadzenie działań interwencyjnych i korekcyjnych skierowanych do osób stosujących przemoc domową.

lp.	zadanie	wskaźnik	realizatorzy
1.	Kierowanie osób stosujących przemoc domową do udziału w programach korekcyjno-edukacyjnych i/lub psychologiczno-terapeutycznych.	Liczba osób skierowanych do uczestnictwa w Programie.	ZI.
2.	Motywowanie do udziału w programach korekcyjno-edukacyjnych i/lub psychologiczno-terapeutycznych dla osób stosujących przemoc domową.	Liczba osób, które podjęły udział w Programie.	GKRPA, GOPS, ZI.
3.	Izolowanie osób stosujących przemoc domową poprzez uniemożliwienie im korzystania ze wspólnie zajmowanego z członkami rodziny mieszkania oraz zakaz zbliżania się do jego otoczenia i miejsc, w których osoba zwykle lub regularnie przebywa.	Liczba interwencji związanych z naruszeniem zakazu zbliżania, kontaktowania się lub wstępu, przez osobę stosującą przemoc domową.	KPP.
4.	Podjęcie działań wobec osób stosujących przemoc, które nie podjęły się uczestnictwa w obowiązkowym programie korekcyjno-edukacyjnym lub psychologiczno-terapeutycznym.	Liczba złożonych zawiadomień o popełnieniu przez osobę stosującą przemoc domową wykroczenia.	ZI, KPP.



4. Rozwijanie kompetencji zawodowych pracowników służb, instytucji oraz organizacji zajmujących się zwalczaniem przemocy domowej.

lp.	zadanie	wskaźnik	realizatorzy
1.	Przeprowadzanie szkoleń/ seminariów/konferencji dla pracowników instytucji i organizacji o tematyce udzielania pomocy osobom doświadczającym przemocy domowej.	Liczba zorganizowanych szkoleń/seminariów/konferencji.	ZI, GKRPA, GOPS, UG, KPP, placówki ochrony zdrowia, placówki oświatowe.
2.	Uczestnictwo nowo powołanych członków ZI w obowiązkowym szkoleniu.	Liczba członków ZI uczestniczących w szkoleniu.	ZI.
3.	Uczestnictwo członków grup diagnostyczno-pomocowych w szkoleniach, w szczególności w zakresie pracy z osobą doznającą przemocy domowej oraz osobą stosującą przemoc domową.	Liczba członków grup diagnostyczno-pomocowych, uczestniczących w szkoleniach. Liczba przeprowadzonych szkoleń.	ZI.



ADRESACI PROGRAMU

Program skierowany jest do:

- mieszkańców gminy Skoroszyce, w tym osób zagrożonych wystąpieniem problemu przemocy domowej,
- osób doznających przemocy domowej,
- osób stosujących przemoc domową,
- świadków przemocy domowej,
- osób zawodowo zajmujących się przeciwdziałaniem przemocy domowej.

PRZEWIDYWANE EFEKTY REALIZACJI PROGRAMU

Program Przeciwdziałania Przemocy Domowej i Ochrony Osób Doznających Przemocy Domowej w Gminie Skoroszyce na lata 2024-2026 zakłada:

- zmianę biernych postaw społeczności lokalnej względem zjawiska przemocy domowej,
- podniesienie jakości funkcjonowania rodzin, w tym promowanie metod wychowawczych bez użycia przemocy,
- poszerzanie dostępności i skuteczności pomocy dla osób doznających przemocy,
- wzmocnienie efektywności działań ukierunkowanych na osoby stosujące przemoc domową,
- wzrost liczby działań dotyczących profesjonalnej pomocy w zakresie przeciwdziałania przemocy domowej.

ŹRÓDŁA FINANSOWANIA

Zadania realizowane w ramach **Programu Przeciwdziałania Przemocy Domowej i Ochrony Osób Doznających Przemocy Domowej w Gminie Skoroszyce na lata 2024-2026** finansowane będą z budżetu Gminy, w tym budżetu GOPS oraz ze środków pozyskanych z innych źródeł.



EWALUACJA I MONITORING PROGRAMU

Celem ewaluacji jest oszacowanie stopnia osiągnięcia zakładanych celów i rezultatów. Wyniki ewaluacji okresowej służą również ewentualnym modyfikacjom dokumentów programowych, a dostarczone za jej sprawą informacje powinny być wykorzystane przy przygotowaniu Programu w następnym okresie programowania.

Cele badawcze ewaluacji Programu Przeciwdziałania Przemocy Domowej i Ochrony Osób Doznających Przemocy Domowej powinny opierać się na:

- ocenie procesu realizacji działań i osiągniętych efektów Programu,
- ocenie wdrażania i zarządzania Programem, w tym współpracy interdyscyplinarnej,
- opracowaniu rekomendacji do stworzenia kontynuacji Programu.

W ramach ewaluacji należy przyjąć przynajmniej jedną z niżej wymienionych technik badawczych, tj.:

- analizę dokumentów,
- badanie ankietowe adresatów Programu,
- badanie poprzez zogniskowany wywiad grupowy realizatorów Programu.

Przyjęte kryteria ewaluacji Programu to:

- a) **Kryterium skuteczności** (plan a wykonanie) – rozumiane jako stopień realizacji zaplanowanych celów i efektów Programu. Ocena pod kątem kryterium skuteczności skupi się głównie na ocenie wdrożenia działań w stosunku do założonego planu i osiągnięcia wskaźników rezultatów.
- b) **Kryterium efektywności** – ocena sprawności wdrażania i prawidłowości zarządzania Programem, w tym pod kątem zgodności z harmonogramem, ewentualnych trudności w jego realizacji, przepływu informacji między realizatorami.
- c) **Kryterium użyteczności** – ocena dopasowania założeń Programu do potrzeb jego odbiorców i realizatorów.
- d) **Kryterium trafności** – rozumiane jako stopień, w jakim zaplanowane cele odpowiadają zidentyfikowanym problemom.



Proces wdrażania założonych w niniejszym Programie działań i celów oraz informacja o aktywności Zespołu Interdyscyplinarnego w danym roku, będą przedmiotem corocznych sprawozdań przedkładanych Wójtowi Gminy przez Kierownika Gminnego Ośrodka Pomocy Społecznej w Skoroszycach. Za koordynowanie realizacji Programu Przeciwdziałania Przemocy Domowej i Ochrony Osób Doznających Przemocy Domowej w Gminie Skoroszyce na lata 2024-2026 odpowiedzialny jest Kierownik Gminnego Ośrodka Pomocy Społecznej w Skoroszycach.

Realizacja Programu Przeciwdziałania Przemocy Domowej i Ochrony Osób Doznających Przemocy Domowej w Gminie Skoroszyce na lata 2024-2026 obejmować będzie cztery etapy, przedstawione w kolejnej tabeli.

Tabela 7. Harmonogram wdrażania Programu.

etap	wyszczególnienie	termin realizacji
etap I	Podjęcie uchwały przez Radę Gminy Skoroszyce o przyjęciu do realizacji „Programu Przeciwdziałania Przemocy Domowej i Ochrony Osób Doznających Przemocy Domowej w Gminie Skoroszyce na lata 2024-2026”.	IV kwartał 2023 r.
etap II	Koordinacja realizacji zadań objętych Programem.	I kwartał 2024 r. – IV kwartał 2026 r.
etap III	Monitoring.	corocznie w okresie od 2024 r. do 2026 r.
etap IV	Ewaluacja Programu.	I kwartał 2027 r.

Źródło: Opracowanie własne.



WNIOSKI I PODSUMOWANIE

Zjawisko przemocy domowej jest problemem dotykającym rodziny na całym świecie. Zdiagnozowanie jego skali jest szczególnie trudne za sprawą czynników takich jak m.in. wstyd, ukrywanie aktów przemocy domowej przez rodziny oraz ich najbliższe środowisko, a także lęk osób doświadczających przemocy przed ich oprawcami. Tworzenie programów przeciwdziałania przemocy domowej i ochrony osób doznających przemocy domowej ma na celu udzielanie kompleksowej pomocy osobom uwikłanym w problem przemocy domowej, przez co rozumie się osoby doświadczające przemocy, stosujące ją oraz jej świadków. Realizacja zadań w tym zakresie nie byłaby możliwa, gdyby nie zintegrowane działania wszystkich instytucji i specjalistów zaangażowanych w rozwiązywanie problemu przemocy domowej. Innym czynnikiem mającym znaczący wpływ na ograniczanie skali zjawiska przemocy jest świadomość społeczna. W związku z tym edukacja społeczności z terenu gminy Skoroszyce stanowi szansę na zmniejszenie tolerancji dla przemocy. Należy również pamiętać, aby podejmowane działania interwencyjne wobec osób doświadczających, jak i stosujących przemoc nie ograniczały się wyłącznie do rozmowy z psychologiem, ale pociągały za sobą szereg działań długofalowych, takich jak trwałe zmiany w postępowaniu osób stosujących przemoc domową, prawidłowe funkcjonowanie społeczne oraz emocjonalne osób doznających przemocy domowej itp.

Cele i zadania zawarte w Programie Przeciwdziałania Przemocy Domowej i Ochrony Osób Doznających Przemocy Domowej w Gminie Skoroszyce na lata 2024-2026, realizowane w porozumieniu podmiotów funkcjonujących na terenie Gminy z najwyższą rzetelnością, powinny pociągać za sobą pozytywne skutki, w postaci rozwiniętego i efektywnego systemu przeciwdziałania przemocy domowej.



SPIS TABEL I WYKRESÓW

Spis tabel

Tabela 1. Dane na temat zasobów instytucjonalnych umożliwiających realizację Programu Przeciwdziałania Przemocy Domowej i Ochrony Osób Doznających Przemocy Domowej wraz z obszarami ich działania.....	12
Tabela 2. Dane statystyczne dotyczące działalności Zespołu Interdyscyplinarnego i grup roboczych w latach 2020-2022	16
Tabela 3. Liczba osób dotkniętych problemem przemocy na terenie gminy Skoroszyce w latach 2020-2022.....	16
Tabela 4. Liczba wszczętych i kontynuowanych procedur "Niebieskie Karty" w latach 2020-2022.....	17
Tabela 5. Liczba osób dotkniętych przemocą w rodzinie, z którymi kontaktowała się Gminna Komisja Rozwiązywania Problemów Alkoholowych w latach 2020-2022	19
Tabela 6. Działania Gminnej Komisji Rozwiązywania Problemów Alkoholowych w gminie Skoroszyce wobec osób uzależnionych w latach 2020-2022.....	19
Tabela 7. Harmonogram wdrażania Programu.....	29

Spis wykresów

Wykres 1. Liczba rodzin korzystających z pomocy i wsparcia z powodu przemocy domowej w gminie Skoroszyce w latach 2020-2022 oraz ich udział w ogóle korzystających z pomocy społecznej.....	15
Wykres 2. Liczba rodzin objętych procedurą „Niebieskie Karty” w latach 2020-2022.....	17
Wykres 3. Liczba zakończonych procedur „Niebieskie Karty” w latach 2020-2022	18